

# Trekhaken – Attelages – Anhängervorrichtungen – Tow bars




**Mazda Premacy**  
**1999 – 09/2005**



**GDW Ref. 1178**

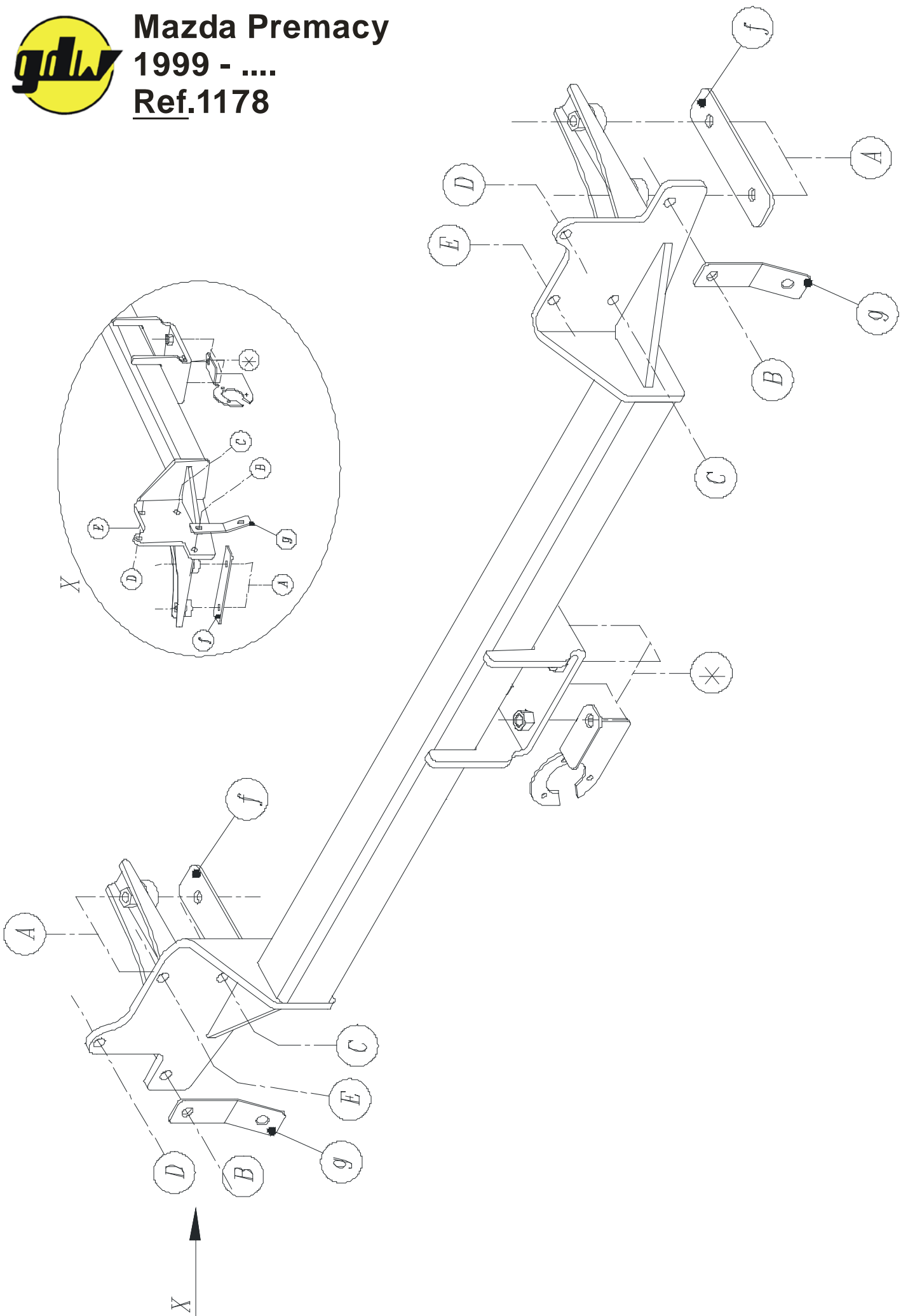
**EEC APPROVAL N°: e6\*94/20\*0173\*01**

D/	:	8,50	KN
S/	:	50	kg
Max. 	:	1600	kg

**GDW nv - Hoogmolenwegel 23 - B-8790 Waregem**  
**TEL. 32(0)56 60 42 12(5) - FAX. 32(0)56 60 01 93**  
Email: [gdw@gdwtowbars.com](mailto:gdw@gdwtowbars.com) - Website: [www.gdwtowbars.com](http://www.gdwtowbars.com)



**Mazda Premacy**  
1999 - ....  
**Ref.1178**





# Mazda Premacy

1999 - ....

Ref.1178

Tot chassisnummer 300000



## Montagehandleiding

- 1) Demonteer de bumper en verwijder definitief de metalen afdichtkappen.  
Zaag, overeenkomstig bijgeleverde schetsen 1 en 2, de gearceerde delen uit de bumper.
- 2) Schuif de trekhaak in de chassisbalken tot de punten (A) van de trekhaak komen te passen met de voorziene boringen. Plaats de monteerstukken (f) tegen de onderkant van de chassisbalken, breng de nodige bouten en rondsels aan en zet handvast.
- 3) De punten (B), (C) en (E) van de trekhaak passen met de voorziene boringen in de achterplaat van het koetswerk. Het gat bij punt (C) moet vergroot worden tot  $\varnothing 10,5\text{mm}$ .  
Punt (D) moet doorboord worden met  $\varnothing 10,5\text{mm}$  tot in de kofferruimte.  
Breng de rondsels en bouten in via de kofferruimte en zet handvast.
- 4) Verwijder de hoekbeschermingsstrips van de bumper en plaats de bumper voorlopig over de trekhaak. Boor de gaten die zich achter de strips bevinden door tot in de kofferruimte. Breng hier de originele bouten in en schroef de bumper stevig vast.
- 5) Monteren van (\*) en **alles** goed aanspannen

## Samenstelling

1 trekhaak ref. 1178	
1 bolstang T43K006	(*)
4 bouten M12x40	(*)
4 borgrondnels M12	(*)
1 monteerplak	(*)
4 bouten M10x40	(A)
12 borgrondnels M10	(A-B-C-D-E)
8 bouten M10x35	(B-C-D-E)
8 moeren M10	(B-C-D-E)
6 rondsels 40x35x12x4	(B-C-E)
2 rondsels 60x25x12x3	(D)
2 monteerstukken (f)	(A)
2 monteerstukken (g)	(B-bumperbevestiging) - niet van toepassing
2 bouten M10x25	(bumperbevestiging) - niet van toepassing
2 borgrondnels M10	(bumperbevestiging) - niet van toepassing
2 moeren M10	(bumperbevestiging) - niet van toepassing
2 rondsels $\varnothing 24 \times 13 \times 2,5$	(bumperbevestiging) - niet van toepassing

Alle bouten kwaliteit 8.8

N.B.

----

Voor de MAX. Toegestane massa, welke uw voertuig mag trekken, dient U uw dealer te raadplegen.

Verwijder eventueel de bitumenlaag op de bevestigingsplaats van de trekhaak.

Opgepast bij het boren dat men geen remleiding; electriciteitsdraden of brandstofleidingen beschadigt.



# Mazda Premacy

## 1999 - ....

### Réf.1178

## Dès que numéro de châssis 300001

F

### Notice de montage

- 1) Démonter le pare-chocs et enlever définitivement les cache-bouchons métalliques avec butoir. Découper les parties hachées du pare-chocs selon les esquisses 3 et 4.
- 2) Insérer l'attelage dans les poutres de châssis de sorte que les points (A) de l'attelage s'adaptent aux forages prévus. Placer les pièces de montage (f) contre le dessous des poutres de châssis, introduire les boulons et les rondelles nécessaires, mais ne les serrer pas encore.
- 3) Les points (B), (C) et (E) de l'attelage s'adaptent aux forages prévus dans la plaque arrière de la carrosserie. Agrandir le trou de point (C) jusque  $\varnothing 10,5\text{mm}$ . Point (D) doit être perforé avec  $\varnothing 10,5\text{mm}$  jusque dans le coffre. Introduire les rondelles et les boulons par le coffre, sans les serrer, placer les pièces de montage (g) à l'extérieur contre l'attelage sur les points (B), mais ne pas encore serrer.
- 4) Mettre le pare-chocs au-dessus de l'attelage et fixer celui-ci avec les forages prévus sur les trous libres des pièces de montage (g). Introduire les boulons, les rondelles et les écrous prévus et bien fixer. Fixer bien le reste du pare-chocs.
- 5) Monter le (\*) et fixer bien le tout.

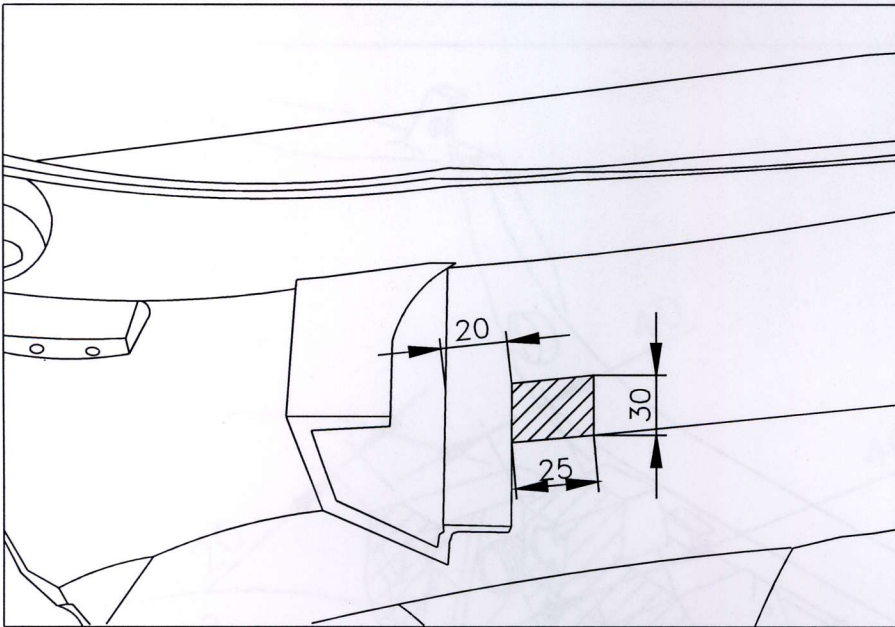
### Composition

1 attelage référence 1178	
1 tige-boule T43K006	(*)
4 boulons M12x40	(*)
4 rondelles de sûreté M12	(*)
1 pièce de montage	(*)
4 boulons M10x40	(A)
12 rondelles de sûreté M10	(A-B-C-D-E)
8 boulons M10x35	(B-C-D-E)
8 écrous M10	(B-C-D-E)
6 rondelles 40x35x12x4	(B-C-E)
2 rondelles 60x25x12x3	(D)
2 pièces de montage (f)	(A)
2 pièces de montage (g)	(B-fixation pare-chocs)
2 boulons M10x25	(fixation pare-chocs)
2 rondelles de sûreté M10	(fixation pare-chocs)
2 écrous M10	(fixation pare-chocs)
2 rondelles $\varnothing 24 \times 13 \times 2,5$	(fixation pare-chocs)

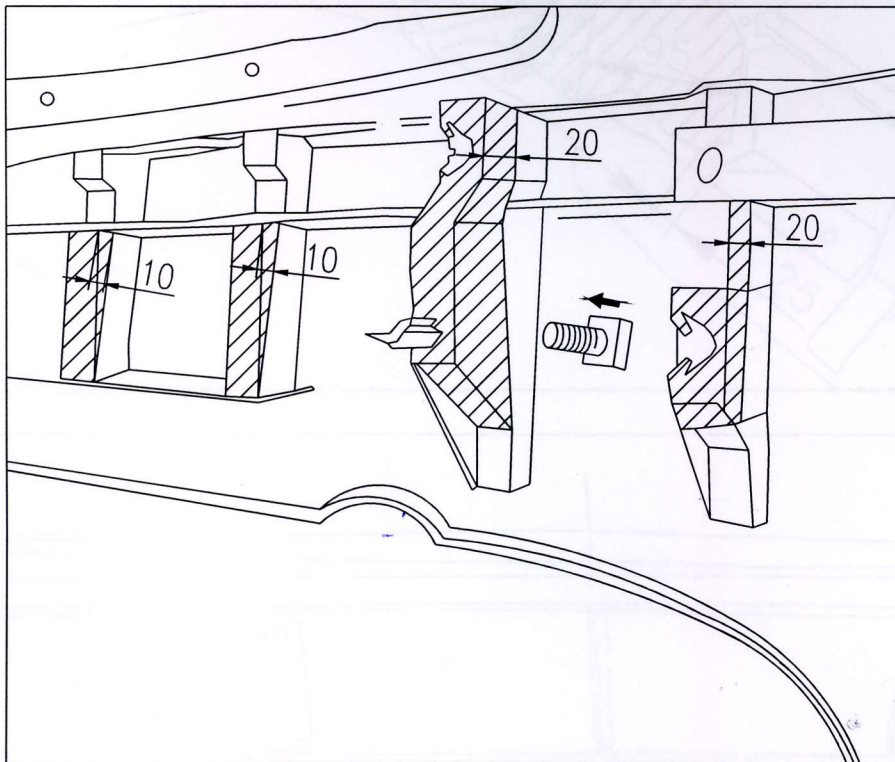
*Tous les boulons et les écrous : qualité 8.8*

#### Remarque

-----  
Pour le poids de traction maximum autorisé de votre voiture, consulter votre concessionnaire.  
Enlever la couche de bitume ou d'anti-tremblement qui recouvre éventuellement les points de fixation



Schets 1



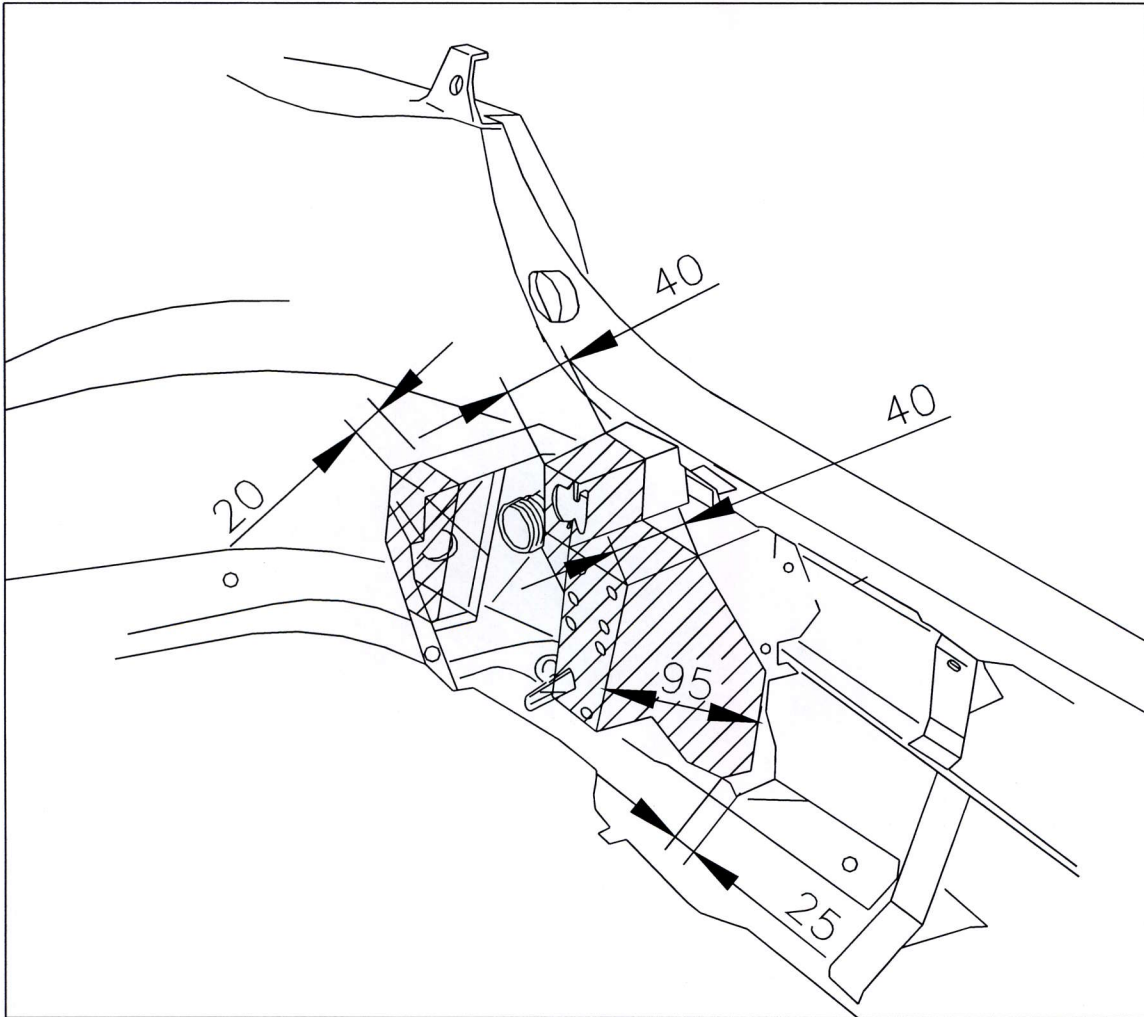
Schets 2

Bouten - boulons - Bolts - Bolzen                      DIN912/DIN931/DIN933/DIN7991  
 Kwaliteit - Qualité - Quality - Qualität 8.8

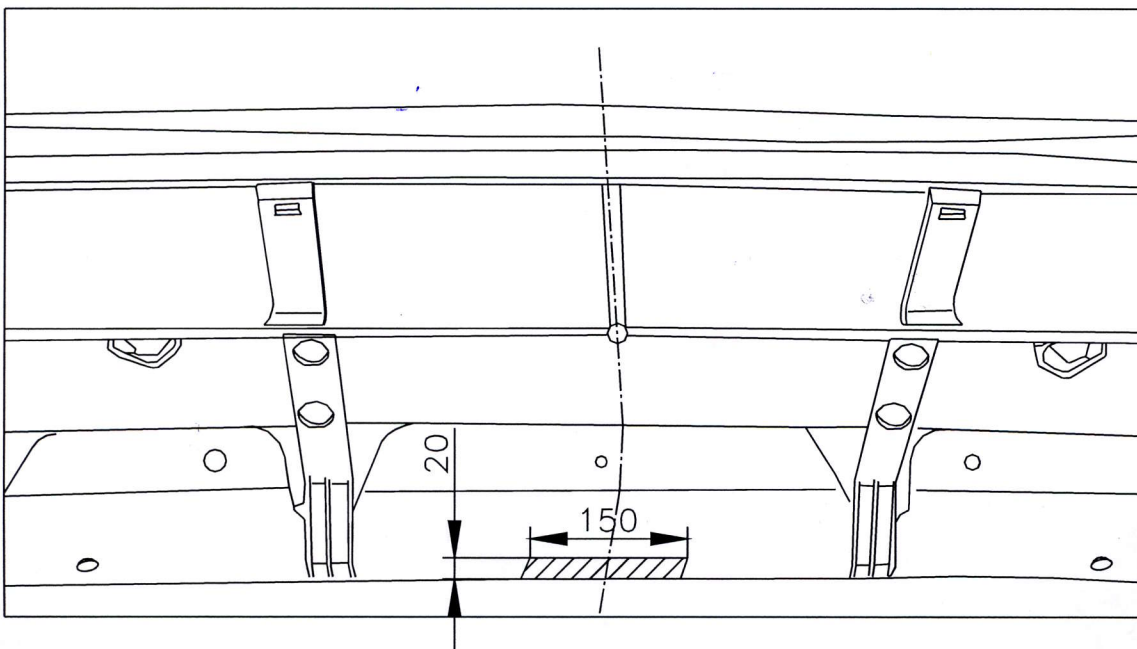
M6-----10.8Nm of 1.1kgm	M8-----25.5Nm of 2.60kgm	M10-----52.0Nm of 5.30kgm
M12-----88.3Nm of 9.0kgm	M14-----137 Nm of 14.0kgm	M16-----211 Nm of 21.5kgm

Bouten - boulons - Bolts - Bolzen  
 Kwaliteit - Qualité - Quality - Qualität 10.9

M6-----13.7Nm of 1.40kgm	M8-----35.3Nm of 3.6kgm	M10-----70.6Nm of 7.2kgm
M12-----122.6Nm of 12.5kgm	M14-----194Nm of 19.8kgm	M16-----299.2Nm of 30.5kgm



Schets 3



Schets 4



*Ontwerp*

**GDW**  

---

*Designed by*

**GDW**  

---

*Signé*

**GDW**  

---

*Entwurf*

**GDW**  

---